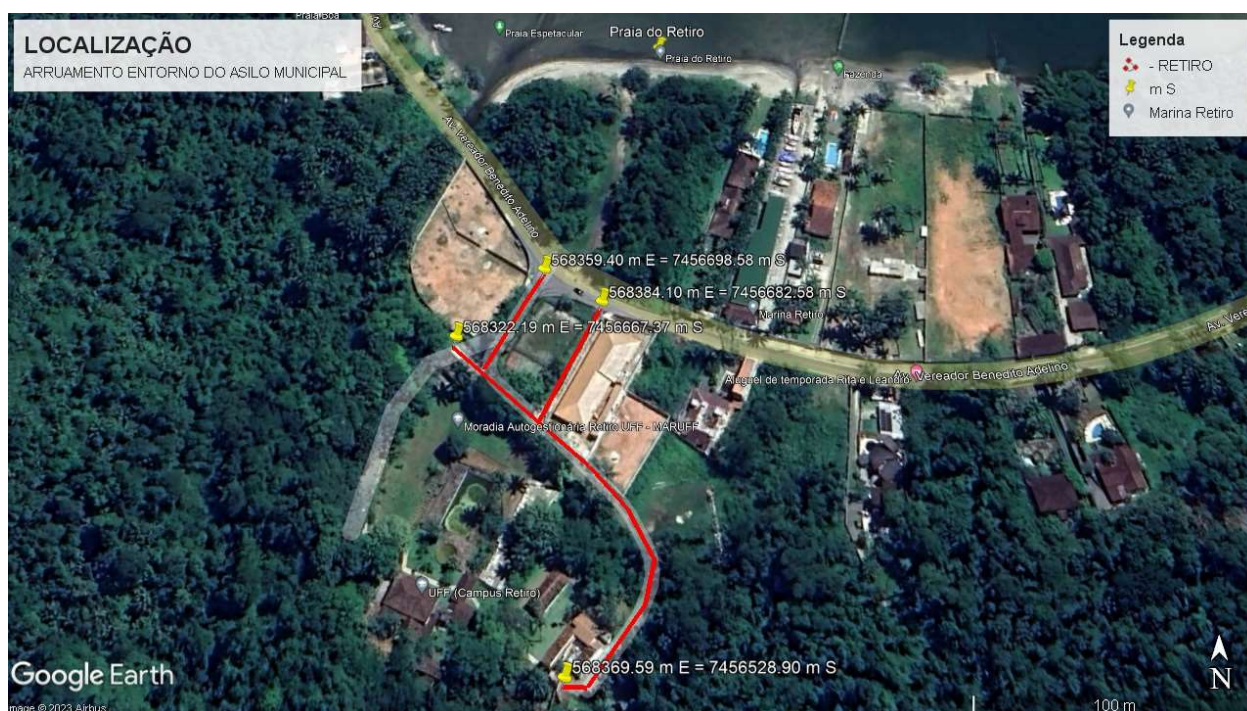




MEMORIAL JUSTIFICATIVO

OBRA: DRENAGEM E PAVIMENTAÇÃO EM CBUQ NO ENTORNO DO NOVO ASILO MUNICIPAL

LOCAL: RETIRO – ANGRA DOS REIS - RJ.



Este projeto visa urbanizar o entorno do novo asilo municipal, além de melhorar o acesso ao campus da UFF.

Em visita técnica ao local, verificamos a necessidade de melhoramento da drenagem pluvial, foi observado caixas de ralo obstruídas e pontos de alagamento. A rede principal encontra-se em pleno funcionamento, portanto foi previsto apenas a execução dos ramais de drenagem.

O projeto de pavimentação prevê a retirada do pavimento em paralelepípedo com reaproveitamento do mesmo para a Secretaria de Serviços Públicos e a execução de pavimento asfáltico.

Angra dos Reis, 16 de maio de 2023.



MEMORIAL DESCRITIVO

OBRA: DRENAGEM E PAVIMENTAÇÃO EM CBUQ NO ENTORNO DO NOVO ASILO MUNICIPAL

LOCAL: RETIRO – ANGRA DOS REIS - RJ.

Este memorial apresenta os trabalhos a serem realizados para a implantação de pavimentação asfáltica e sistema de drenagem pluvial, localizado no Bairro do Retiro.

O projeto prevê a drenagem e pavimentação em CBUQ das ruas 263, 259 e Projetada 1, próximas ao campus da UFF e ao futuro asilo municipal no bairro do Retiro.

Ao todo serão executados 231 metros de rede de drenagem pluvial e 1.431,23 metros quadrados de pavimentação asfáltica.

1. DISPOSIÇÕES GERAIS

1.1. A execução de todos os serviços contratados obedecerá rigorosamente às normas em vigor da ABNT (Associação Brasileira de Normas Técnicas).

1.2. A mão-de-obra a ser empregada deverá ser de primeira qualidade e o acabamento esmerado.

1.3. Ficará a critério de a Fiscalização impugnar qualquer trabalho que não satisfaça às condições contratuais.

1.4. As especificações referentes a este relatório foram organizadas com base no projeto técnico em anexo.

2. SERVIÇOS INICIAIS

2.1. A Contratada será responsável por fornecer e instalar a placa da obra, em local previamente autorizado pela Fiscalização e conforme legislação da prefeitura.



2.2. Inicialmente será feita a mobilização dos equipamentos até a referida obra. Logo após, a empresa contratada, através de sua equipe de topografia, fará a locação da obra para execução dos serviços conforme projeto.

3. DRENAGEM

O projeto de drenagem consiste na execução de escavação das valas, bueiros, galerias, valetas, sarjetas, poços de visita, caixa de passagem e meio fio. Todos os serviços de drenagem serão executados de acordo com Álbum Dispositivo de Drenagem do DER.

A escavação de bueiros e galerias deve ser feita de acordo com o alinhamento indicado em projeto. Os berços onde serão assentados os tubos de concreto serão de argila fofa com espessura de 10cm que será espalhada previamente no fundo da vala para dar perfeito assentamento. Os tubos de concreto deverão ser do tipo e dimensões indicados no projeto, de junta tipo macho e fêmea, conforme especificação de serviço.

Os tubos de concreto deverão ser cuidadosamente alinhados e rejuntados com argamassa de cimento e areia traço 1:4. Toda tubulação deverá ser executada com inclinação mínima de 1%. Após assentados e rejuntados os tubos, a fiscalização da Prefeitura Municipal deverá verificar a inclinação, podendo somente após a vistoria serem realizados os trabalhos de reaterro das valas. O recobrimento dos tubos deverá ser feito com aterro compactado em camadas sucessivas de 20,00cm, tendo todo o recobrimento no mínimo 0,70 m de espessura.

4. PAVIMENTAÇÃO

4.1. INTRODUÇÃO

O Projeto de Pavimentação consiste na execução dos serviços de regularização e compactação do subleito, base de brita graduada, imprimação de base e revestimento asfáltico. A regularização e compactação do subleito deverá ser executada com a terraplenagem concluída e é a operação destinada a conformar o leito, quando necessário, transversal e longitudinalmente.



4.2.BASE DE BRITA GRADUADA

Consiste na execução de base de brita granular constituída de pedra britada graduada, cuja curva granulométrica deverá se enquadrar nas faixas especificadas. Estes serviços somente poderão ser iniciados após a conclusão dos serviços de terraplenagem, regularização e reforço do subleito. Será executada uma camada uniforme com espessura especificada no projeto, e compreenderá as seguintes operações: fornecimento, transporte, mistura, espalhamento, compactação e acabamento. A execução deste serviço seguirá a Especificação de Serviço e deverá estar em conformidade com a ABNT.

4.3.IMPRIMAÇÃO DE BASE

A imprimação é uma pintura de material betuminoso, CM-30, aplicada sobre a superfície da base concluída, antes da execução de um revestimento betuminoso qualquer, a qual deve atender as especificações, objetivando:

- Aumentar a coesão da superfície da base, pela penetração do material betuminoso empregado;
- Promover condições de aderência entre a base e o revestimento;
- Impermeabilizar a base.

Primeiramente deverá ser procedida a limpeza adequada da base através de varredura e, logo após, executado o espalhamento do ligante asfáltico (CM-30) com equipamento adequado. A taxa de aplicação é a taxa máxima que pode ser absorvida pela base em 24 horas, devendo ser determinada experimentalmente no canteiro da obra. A taxa de aplicação varia de 0,8 a 1,6 l/m², conforme o tipo e textura da base e do material betuminoso escolhido.

4.4.REVESTIMENTO ASFÁLTICO (CBUQ)

Execução de camada asfáltica em CBUQ (concreto betuminoso usinado a quente) com espessura média compactada determinada nos projetos e orçamento discriminado. Trata-se de uma mistura flexível, resultante do processamento a quente, em uma usina apropriada, fixa ou móvel, de agregado mineral graduado, material de enchimento ("filler" quando necessário) e cimento asfáltico, espalhada e comprimida a quente.



O material asfáltico a ser utilizado é o CAP 50-70.

Os agregados para o concreto asfáltico serão constituídos de uma mistura de agregado graúdo, agregado miúdo e, quando necessário "filler".

Os agregados graúdo e miúdo podem ser pedra britada, seixo rolado britado ou outro material indicado por projeto.

O agregado graúdo é o material que fica retido na peneira nº 4 e o agregado miúdo é o material que passa na peneira nº 4.

Esses agregados devem estar limpos e isentos de materiais decompostos, preciso no controle da matéria orgânica e devem ser constituídos de fragmentos são e duráveis, isentos de substâncias deletérias.

A mistura de agregados para o concreto asfáltico deve enquadrar-se em faixa do DNIT, de acordo com a espessura a ser aplicada.

Todo o equipamento, antes do início da execução da obra, deverá ser examinado pela Fiscalização, devendo estar de acordo com esta Especificação, sem o que não será dada a ordem de serviço.

- **Vibro-acabadora**

As vibro-acabadoras devem ser autopropelidas e possuírem um silo de carga, e roscas distribuidoras, para distribuir uniformemente a mistura em toda a largura de espalhamento da vibroacabadora.

As vibroacabadoras devem possuir dispositivo eletrônico para nivelamento, de acordo com as atuais exigências do DNIT, de forma que a camada distribuída tenha a espessura solta que assegure as condições geométricas de seção transversal, greide e espessura compactada de projeto.

Se durante a construção for verificado que o equipamento não propicia o acabamento desejado, deixando a superfície fissurada, segregada, irregular etc, e não for possível corrigir esses defeitos, esta acabadora deverá ser substituída por outra que produza um serviço satisfatório.

A vibroacabadora deve operar independentemente do veículo que está descarregando.

Enquanto o caminhão está sendo descarregado, o mesmo deve ficar em contato permanente com a vibroacabadora, sem que sejam usados os freios para manter esse contato.

- **Equipamento de compactação**

Todo o equipamento de compactação deve ser autopropulsor e reversível.

Os rolos "tandem" de aço com dois eixos devem pesar, no mínimo, 8 ton.

Os rolos usados para a rolagem inicial devem ser equipados com rodas com diâmetro de, no mínimo, 1,00m.



Rubrica

Os rolos pneumáticos devem ser do tipo oscilatório com uma largura não inferior a 1,90m e com as rodas pneumáticas de mesmo diâmetro, tendo uma banda de rodagem satisfatória.

Rolos com rodas bamboleantes não serão permitidos.

Os pneus devem ser montados de modo que as folgas entre os pneus adjacentes sejam cobertas pela banda de rodagem do pneu seguinte.

Os pneus devem ser calibrados para o peso de operação, de modo que transmitam uma pressão de contato "pneu-superfície" que produza a densidade mínima especificada.

Os rolos pneumáticos devem possuir dispositivos que permitam a variação simultânea de pressão em todos os pneus.

A diferença de pressão entre os diversos pneus não deverá ser superior a 5 libras por polegada quadrada.

Cada passagem do rolo deve cobrir a anterior adjacente, em pelo menos 0,30m.

- **Caminhões para transporte da mistura**

Os caminhões tipo basculantes para o transporte do concreto asfáltico, deverão ter caçambas metálicas robustas, limpas e lisas, ligeiramente lubrificadas com água e sabão, óleo parafínico, ou solução de cal, de modo a evitar a aderência da mistura às chapas.

4.5. TRANSPORTE DO CBUQ

Considerando as usinas de CBUQ existentes na região que possam atender em quantidade e de acordo com as especificações.

Os caminhões tipo basculantes para o transporte do concreto asfáltico, deverão ter caçambas metálicas robustas, limpas e lisas, ligeiramente lubrificadas com água e sabão, óleo parafínico, ou solução de cal, de modo a evitar a aderência da mistura asfáltica às chapas.

A medição deste serviço será por ton x km executado.

5. CONSIDERAÇÕES FINAIS

5.1. Todos os danos causados a serviços adjacentes, durante o andamento dos serviços especificados, deverão ser reparados sob total responsabilidade da Contratada.

5.2. Após a conclusão total da obra a contratada deverá efetuar sua limpeza geral, colocando-a em condições de uso, devendo os detritos, equipamentos, ferramentas e instalações auxiliares serem removidas.

5.3. Todos os casos que não se enquadrem nesse Memorial serão resolvidos conforme as determinações da Fiscalização.

Angra dos Reis, 16 de maio de 2023.